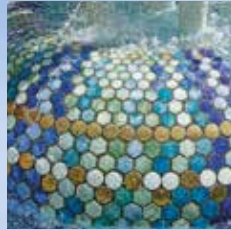


# SELBST ERLEBEN

UNE PROMENADE À TRAVERS LA VILLE





**BIENVENUE  
DANS LA VILLE  
DE LA  
PORCELAINE  
ET DU DESIGN**





## **Chers visiteurs,**

Soyez les bienvenus à Selb, ville de la porcelaine et du design.

Hormis un paysage magnifique, il existe de nombreuses curiosités que vous pourrez découvrir au cours d'une intéressante promenade.

La porcelaine de Selb est connue dans le monde entier. Elle est symbole d'un design industriel innovateur d'une qualité exceptionnelle.

Profitez de nos magasins d'usines et promenez-vous dans le centre-ville.

Vous y verrez non seulement la ruelle et la fontaine en porcelaine, mais également un bon nombre d'œuvres d'art et une architecture de différentes époques.

On mentionnera Walter Gropius, Friedensreich Hundertwasser, Victor Vasarely, Otto Piene ou Marcello Morandini, sans oublier des artistes régionaux et plus récemment des artistes espagnols.

Je vous invite donc à suivre le Fil Rouge.

Gardez un bon souvenir de notre ville de la porcelaine et du design et n'hésitez pas à y revenir !

Bien amicalement

Ulrich Pöttsch  
Maire



La ville des tisseurs avec le château des Margraves (marquis) en 1851



L'usine de porcelaine Jakob Zeidler vers 1890 - aujourd'hui Porzellanikon



La rue « Gartenstraße » en 1926



L'ancienne poste, construite en 1911, en avant-plan une diligence

# HISTOIRE

## Partez sur les traces du crémier



Au cours du 19<sup>ème</sup> siècle, un petit village paisible est devenu une petite ville industrielle qui a atteint une renommée mondiale : la petite ville de tisseurs est devenue la ville de la porcelaine de Selb.

Dans la plupart des foyers et dans le domaine de la gastronomie, on trouve un article en porcelaine : le crémier.

Ce signe visible, graphiquement simplifié et dans les couleurs de la ville de Selb, devient un fil rouge qui vous guidera à travers la ville et qui trace un chemin pour vous emmener vers des lieux historiques, des centres d'intérêts, des curiosités qui méritent le détour.

Lors de votre périple, vous apprendrez comment Selb a changé au cours de ces 200 dernières années.

Certaines choses ont été reconstruites, beaucoup ont complètement disparu et d'autres ont été ajoutées.

Mais voyez par vous-même. Nous vous souhaitons beaucoup de plaisir à explorer l'histoire de Selb.

## L'histoire de la ville de Selb



Le grand incendie du 18 mars 1856



La construction du pont « Selbachbrücke » le long de la rue « Hohenberger Straße », vers 1921



L'usine de porcelaine Krauthelm & Adelberg en 1930 (à présent Bohemia)



La rue « Ludwigstraße » vers 1900

La première mention officielle qui remonte à 1281 nous raconte que Selb était un bourg dont les habitants vivaient principalement d'agriculture et de sylviculture.

A cette époque, Selb et la ville voisine de Asch furent données en gage pour 600 marks en argent aux baillis de Plauen et firent ainsi partie du Egerland. Au début du 14<sup>e</sup> siècle la famille des Forster devint importante. Cependant, cette famille vendit plus tard ses biens aux comtes du château de Nuremberg.

En 1810, Napoléon céda la principauté de Bayreuth au royaume de Bavière. Selb fut rajoutée à la Bavière.

En 1836, Selb fut élevée au rang de ville. Le tournant historique fut le grand incendie du 18 mars 1856.

Plus de trois milles habitants se trouvèrent sans abri et perdirent tous leurs biens. C'est avec Lorenz Hutschenreuther, un an plus tard, qui construisit la première usine de porcelaine, que la ville connut un nouvel essor économique. L'industrie de la porcelaine a dominé la structure économique de la ville jusqu'au début des années 90 du siècle dernier. Les entreprises Hutschenreuther, Rosenthal et Heinrich pro-

duisaient près de la moitié de la porcelaine allemande. Cette époque de l'histoire de la ville a valu à Selb le titre de la « ville de la porcelaine »

Aujourd'hui, Selb est un site industriel d'avenir, dans lequel d'autres branches industrielles se sont établies avec succès à côté de l'industrie céramique, telles que la construction de machines, l'industrie de la sous-traitance automobile et la transformation des matières plastiques.





## Le théâtre Rosenthal

En 1927 un cinéma se trouvait à l'endroit du théâtre qui fut acheté par la ville en 1966 et nommé « Grenzlandtheater ».

A partir de 1977 on transformait le théâtre dans sa forme actuelle pour la somme de 17 millions de marks.

620 spectateurs peuvent prendre place dans la salle complètement recouverte de boiseries. C'est l'artiste professeur Günther Uecker (de Düsseldorf) qui conçut la décoration des murs et des plafonds.

La sculpture en verre qui est intégrée dans l'éclairage du foyer fut conçue par l'artiste Michael Böhm.



*Le cinéma dans les années 50*



L'éventail du théâtre est très large : on peut aussi bien assister à des opéras, des opérettes, des comédies musicales, des concerts symphoniques d'orchestres renommés, des concerts de jazz qu'à des représentations d'associations de chorale et de musique.



Un moment fort de l'année intitulé « Semaines de l'or Blanc » est la présentation des nouveaux produits de l'industrie de la porcelaine et du verre en provenance de Selb et de la région.

Depuis le milieu des années 50, l'entreprise Rosenthal s'engagea en faveur de l'art et de la culture : elle fit venir des artistes de cabaret, des acteurs, des musiciens et des comédiens de renommée mondiale : par exemple Louis Armstrong, Duke Ellington ou José Carreras.

Devant le théâtre se trouve la sculpture « Andante » de l'artiste français Gilbert Portanier. Ce céramiste est né à Cannes en 1926 et travailla pour l'entreprise Rosenthal de 1966 jusqu'en 2009.



1a

## Pechhütte - Cabane de la poix



Environ 150 m en haut du théâtre, dans la Hohenberger Straße, se trouve un des plus anciens bâtiments séculiers de Selb.

Dans cette cabane, on fabriquait entre autres des lubrifiants pour les roues ou des matériaux d'étanchéité pour fûts à partir de la résine des conifères. En raison du risque d'incendie associé à ce travail, le bâtiment était situé à l'extérieur de la ville. Cependant ce fut sa chance : ainsi il a pu sortir indemne du grand incendie de Selb (voir §25).

La première mention de cette maison à colombage date de 1583, mais elle est probablement beaucoup plus ancienne.

La production de poix dans la Pechhütte fut abandonnée au milieu du XIXe siècle (mentionnée pour la dernière fois en 1855) ; la cabane servit ensuite comme bâtiment d'habitation jusqu'aux années 1980.

En 1987, le Fichtelgebirgsverein, une association de randonnée et de culture, section Selb, en acquit la propriété et l'aménagea pour qu'elle serve aux activités du club. L'inauguration de cet édifice eut lieu le 10 octobre 1991.

2

## Place de la mémoire



*Colonne de granit*

### Objets rappelant certains événements qui ont marqué l'histoire récente :

La colonne de granit « 1989 - L'année du peuple » fait référence aux bouleversements politiques et sociaux qui eurent lieu en 1989, dans les états de l'Europe de l'Est ainsi qu'en Argentine, au Chili, au Pakistan et en Inde.

La partie du Mur de Berlin, qui montre une personne en uniforme sautant par-dessus un fil de fer barbelé, provient à l'origine du Freedom Park au Checkpoint Charlie à Berlin. C'est un rappel du « saut dans la liberté » du garde-frontière de la RDA Conrad Schumann, le 15 août 1961 à l'angle des rues Bernauer et Ruppinerstrasse à Berlin. Cette partie du Mur fut peinte par l'artiste berlinois, Jakob Wagner. En 2013 elle fut érigée dans le Bürgerpark (voir aussi §18 et §23) dans le cadre des Grenzland- Filmtage et fut placée à son emplacement actuel en 2019.



La pierre commémorative en granit „Séparation et réunification de l'Allemagne" a été conçue par l'artiste et sculpteur selbois Wolfgang Stefan (pour d'autres œuvres de Wolfgang Stefan, voir § 8, §14 et §28). Les deux parties lisses en bas, séparées par un espace, symbolisent la séparation artificielle de l'Allemagne, le couvercle irrégulier, reliant les deux parties, évoque la réunification.

Voici le texte gravé dans la pierre :

« faire la guerre - envahir des pays - délimiter des blocs - définir des clichés sur l'ennemi - diviser l'Europe en deux - construire des murs - payer des réparations - craindre la mort nucléaire - recevoir de l'aide - promouvoir l'économie - protéger l'environnement - abolir les clichés sur l'ennemi - ouvrir des frontières - unir l'Allemagne - surmonter le nationalisme - unifier l'Europe - préserver la paix ».

La plaque commémorative « Ascher Ländchen » fut offerte en 1984 par l'association des ressortissants allemands du district d'Asch. Elle montre la tour de Hainberg, un belvédère près d'Asch (Aš en tchèque, ville voisine de Selb, juste de l'autre côté de la frontière germano-tchèque) et les noms des communes dans le « Ascher Ländchen », autour de la ville d'Asch. Après l'expulsion de la population germanophone, la région n'était pas particulièrement attrayante pour les immigrants tchèques, en raison de sa situation particulière. De nombreux villages tombèrent en ruine et n'existent plus aujourd'hui. De plus, certains hameaux près de la frontière furent rasés.

Cette région « Ascher Ländchen » est entourée sur 80 % de son territoire par la Bavière et la Saxe.

C'est pourquoi on appelle aussi ce territoire « Ascher Zipfel », « Pointe d'Asch ».



plaque commémorative

Partie originale du Mur de Berlin



colonne de granit



## Peinture murale sur porcelaine de Hutschenreuther



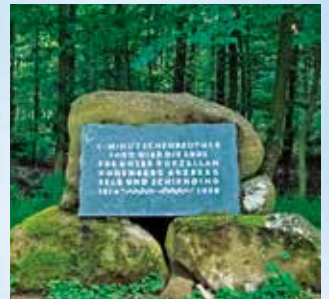
C'est l'histoire de la ville sur porcelaine à la Maison Welzel (anciennement la librairie Welzel) dans la rue Pfaffenleithe 4. En 1988 cette oeuvre fut offerte par l'usine de porcelaine Hutschenreuther pour son 125e anniversaire.

Les plaques en porcelaine représentent en trois grands tableaux principaux et en quelques représentations plus petites, différentes époques de l'histoire de la ville.

En plus de la première mention de la ville en 1281, il s'agit du grand incendie de Selb (voir aussi §25), de la reconstruction et de la fondation de la première usine de porcelaine en 1857 près du moulin « Ludwigmühle » par Lorenz Hutschenreuther .

A côté, on voit les armoiries des familles nobles qui dominaient Selb au cours de son développement, les armoiries de la famille Hutschenreuther et celles de Selb.

Le blason de la ville est composé de deux parties : la moitié gauche est aux couleurs de la Bavière, blanc et bleu et documente l'appartenance de la ville à la Bavière depuis 1810, la moitié droite, aux couleurs de la ville rouge et bleu, montre des bois de cerf, qui rappellent l'importance de la chasse dans l'histoire de la ville.



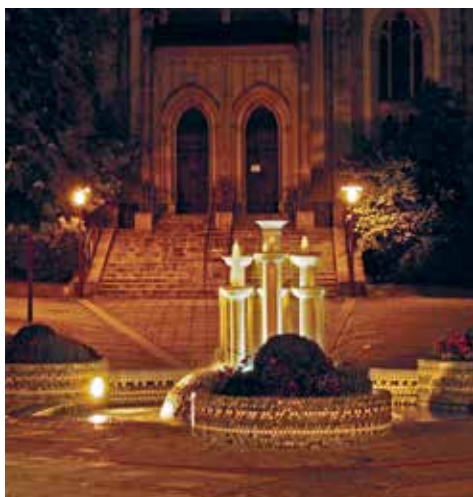
## Fontaine en porcelaine



L'objet qui attire le regard sur la place Martin-Luther-Platz est la fontaine en porcelaine, qui fut construite dans sa forme originale en 1977 sur la base des dessins de Hans Achtziger et Erich Höfer (voir aussi §20).

En 2003, il fut repensé par la manufacture de porcelaine Barbara Flügel (voir §9) en utilisant plus de 60 000 petites plaquettes en porcelaine. Depuis lors, il resplendit dans des tons frais de blanc, bleu, turquoise et or. Les colonnes symbolisent les cheminées fumantes des usines de porcelaine.

Du printemps jusqu'en automne, la fontaine est décorée de plantes et la nuit, l'éclairage la baigne d'une lumière magique.





Le temple est construit dans le style néo-gothique selon les plans d'August von Voit de 1859 à 1863 (inauguration le 6 décembre 1863). Sa façade ouest caractérise la place Martin Luther. Le bâtiment fut construit sur les fondations de l'église gothique du XV<sup>ème</sup> siècle qui fut détruite par l'incendie de la ville en 1856 (voir §25). Seuls quelques objets purent être sauvés de l'église détruite par le feu, dont deux crucifix qui se trouvent à l'intérieur du temple.

La nef mesure 42 m de long et 16,5 m de large. Une particularité est que l'entrelacs des parapets de la galerie et les piliers qui soutiennent les doubles galeries sont en fonte. Ils furent fabriqués à Martinlamitz dans la fonderie de fer locale (aujourd'hui l'usine sidérurgique de Martinlamitz). La tour pointue de St. Andreas a 48 m de haut et possède une galerie extérieure.



6

## Ancienne teinturerie

Diverses plaques sur la maison indiquent les inondations causées par le ruisseau Engelmessbach. L'Engelmessbach passe sous la place Martin-Luther et se jette dans la rivière Selb-Bach près de la ruelle Färbergässchen (vers le théâtre). Après de fortes averses ou la fonte des neiges, l'Engelmessbach déborda occasionnellement jusqu'aux travaux d'aménagement des rives du Selb-Bach de 1930.



7

## Ancienne tannerie

C'est un complexe immobilier avec des voûtes pittoresques et des cuves de tannage au sous-sol qui fut utilisé comme tannerie jusqu'en 1923. Lors des travaux importants de rénovation par le propriétaire privé, qui eurent lieu entre 1996 et 2011, on trouva une poutre de l'an 1457.

On en conclut que les voûtes de la maison survécurent à l'incendie de la ville en 1856 et qu'elles appartiennent donc à l'un des plus anciens bâtiments de Selb. L'inscription sur le mur de la maison portant l'année 1697 indique des mesures de rénovation par Nicol Ludwig au 17<sup>ème</sup> siècle.



## Place des tanneurs



Cette place doit son nom à une tannerie qui se trouvait dans un corps de bâtiment avoisinant (n° 3 et 4 place Martin Luther, voir § Z).

Au centre de cette paisible place trône une sculpture de l'artiste Wolfgang Stefan (voir aussi § 14 et §23), la fontaine de la vie, qui symbolise les phases de l'existence, de l'enfant au vieillard.



## L'impasse de la porcelaine

À Selb, on trouve de la porcelaine même dans la rue, du moins dans l'impasse de la porcelaine qui relie la rue Ludwigstrasse et la place Gerberplatz. En 1970, le sol de cette impasse fut recouvert de carreaux en porcelaine. En 2003, suite à des travaux de rénovation sous la régie de Barbara Fluegel, artiste de la porcelaine, une mosaïque de 55 000 pièces de porcelaine avec des structures et des couleurs différentes y fut posée.

À l'entrée de la rue Ludwigstrasse, mais aussi dans différents endroits de la ville, les plaques de rue fixées aux murs sont fabriquées en en porcelaine. Ce projet a été réalisé en collaboration avec l'école professionnelle de la porcelaine et du design.



10

## „Le Lion d'Or“, aujourd'hui Office du Tourisme



L'ancienne auberge est le lieu où de nombreuses associations de Selb sont nées : par exemple, le club de gymnastique en 1887.

Plus tard, l'auberge reçut le nom de "Lion d'Or". En tant que tel, elle resta longtemps inoccupée, se dégrada à vue d'œil et menaça de tomber en ruines dans les années 2000.

Toutefois, grâce à une initiative privée, les travaux de restauration et de réaménagement furent couronnés de succès, si bien que ce bâtiment est devenu aujourd'hui un véritable joyau dans le centre-ville.

Depuis 2015, l'Office du Tourisme y est installé.

11

## Garderie d'enfants

(à l'origine de l'école maternelle)



En 1865, le bâtiment appartenait à la communauté catholique. Après avoir subi des transformations, il servit de centre de soins à la paroisse et de salle de prière (accessible par un perron, inauguré en 1866).

Le clocheton rappelle notamment cette époque. Au début de l'industrialisation de la Haute Franconie, la population catholique de Selb connut une croissance rapide de sorte que la salle de prière devint trop petite.

La paroisse catholique vendit l'immeuble pour 16 000 Mark à l'Amicale Scolaire qui ouvrit, à cet endroit, la première garderie d'enfants en 1889.

Au cours des premières années, environ 120 enfants d'âge préscolaire furent pris en charge. Deux ans plus tard, un service de soins infirmier y fut ajouté. L'ancien presbytère catholique servait d'habitation aux enfants et aux infirmières. La salle de prière d'autrefois devint une salle de classe.

Aujourd'hui, l'immeuble abrite des magasins et des appartements.





Peintre, décorateur sur porcelaine, designer (1894 - 1965)

Plaque avec le portrait de Otto Keitel, au mur de l'immeuble rue Ludwigstr. 51



Après avoir terminé son apprentissage de décorateur sur porcelaine chez Rosenthal (1907 à 1909), il étudie à l'école professionnelle de la porcelaine de Selb (élève du professeur Fritz Klee, jusqu'en 1912) et à l'école des arts et métiers de Munich (chez le professeur Robert Engels). En 1913, il commença comme décorateur sur porcelaine et designer pour la forme et le décor chez Rosenthal dans l'usine Bahnhof Selb (ce quartier s'appelle maintenant Selb-Plößberg) et de 1922 à 1953, il fut professeur spécialisé en peinture à l'école de la porcelaine à Selb.

La fontaine sur la place Otto Keitel est un cadeau que l'Energieversorgung Selb-Marktredwitz GmbH (société d'approvisionnement en énergie Selb - Marktredwitz) fit aux Selbois en 1996, à l'occasion du 100ème anniversaire de l'approvisionnement de Selb en eau potable. L'eau potable qui en jaillit est d'une parfaite qualité.





Le bâtiment qui a remplacé la „Maison des Jeunes“ de la rue Karl Max abrite aujourd'hui sur le côté droit le centre de la Jeunesse et de la Culture, le JAM (“Jeunes et Aînés ensemble”), et sur le côté gauche, le centre familial, le FAM. Le bâtiment, issu du concours international d'architecture, EURO-PAN 9, fut réalisé par une équipe d'architectes espagnols.

Le JAM qui fut ouvert en janvier 2014 est un lieu de rencontre où l'on propose un programme varié pour toutes les générations. Depuis mai 2016, le FAM est géré par l'organisation évangélique de la protection de l'enfance et de la jeunesse (EJF).



## L'église du Champ de Dieu

L'église protestante de „La Sainte Trinité“ (pose de la première pierre en 1607, consécration de l'église en 1613) survécut à l'incendie de Selb (voir § 25) parce qu'elle se trouvait alors à l'extérieur du centre-ville.

En 1599, le cimetière était devenu trop petit : en effet, 84 citadins, auxquels s'ajoutèrent 85 paroissiens issus des villages voisins qui faisaient partie de la paroisse, décédèrent de la peste en peu de temps.

Pour remédier à ce problème, on construisit d'abord un cimetière et ensuite une église sur un terrain situé tout près, en bas de la rue Längenau. Les travaux commencèrent en 1607 et purent être achevés le 01.01.1613.

On peut voir à l'intérieur de cette église deux tableaux d'autel du 17<sup>ème</sup> siècle.

A l'extérieur, face nord, des pierres tombales du 17<sup>ème</sup> et 18<sup>ème</sup> siècle furent retrouvées.



Granit brut et porcelaine fine : un contraste à première vue.

La porcelaine se fabrique à partir d'une pâte composée de kaolin, de quartz et de feldspath. Le kaolin, matière première de base de la céramique fine, est un minéral provenant de l'altération de roches feldspathiques

Les différentes températures de cuisson, ainsi que la variation des composants de la pâte, permettent d'obtenir des produits tels que : une porcelaine dure, une porcelaine plus tendre ou encore la porcelaine à la cendre d'os.

L'œuvre d'art "Symbiose" du sculpteur Wolfgang Stefan (voir aussi § 28 "le Penseur") réunit le granit et la porcelaine fine.



En 1862, un bureau des impôts indépendant fut créé à Selb, initialement installé dans la mairie.

Il a été transféré en 1898 dans le bâtiment nouvellement construit, qui abrite encore aujourd'hui le Centre des Impôts (succursale du Centre des Impôts de Wunsiedel, capitale du district).



**16**

## Parc des sculptures publicitaires des entreprises de Selb

Ce parc fut créé en 2000 sur le site de l'ancienne propriété "Sammet-Wagner" après la démolition des bâtiments de la rue Schillerstraße. C'est Thomas Rucker qui en eut l'idée. Le projet d'y dresser des stèles fut conçu par l'école de design (BSZ).

**17**

## Granit : matière noble

Les différentes sculptures en granit du massif "Fichtelgebirge" sont le résultat d'un symposium organisé par l'association des Arts de Haute-Franconie en 2008, qui avait pour thème „Ensemble - Miteinander - Spolecne“.



## Selb au fil du temps

Au cours de ces 40 dernières années, aucune autre place dans le centre de Selb ne subit un plus grand changement que le carrefour Schillerstraße/Poststraße. C'est désormais ici que se trouve l'agence pour l'emploi : jusque dans les années 80 c'était l'ancienne poste. En face, sur le terrain actuel du Parc des Citoyens se trouvait la brasserie privée Rauh & Ploss qui fut fermée en 1995. La démolition du complexe de la brasserie et de la résidence attenante sur le terrain de la Banque du Commerce fut effectuée en 1996.

En 1997, la municipalité acheta la propriété de la brasserie et en 2004 – avec la participation des citoyens (concours d'idées) – en fit un parc des citoyens. Cependant, il avait été décidé que ce parc ne serait qu'une solution transitoire.

On va bientôt y construire un immeuble avec des bureaux et des appartements. La bibliothèque municipale y sera également installée.



*Ancienne poste construite en 1911*



*Maison bourgeoise de la famille Ploss avant sa démolition*

## Le carillon de la Banque VR

Ce carillon qui fut créé par les artistes de Marktrechwitz Bärbel et Horst Kießling (voir § 20) sonne trois fois par jour : à 12 heures, 16 heures et 18 heures et fait entendre l'une de ses 30 mélodies différentes. L'ornement carrélé sur le côté du carillon représente le ruisseau « Selb-Bach ».



20

## La Caisse d'Épargne et l'art

La Caisse d'Épargne soutient financièrement depuis des décennies non seulement les associations et les écoles, mais aussi l'art et la culture. Ce n'est donc pas un hasard si de nombreuses œuvres d'art sont exposées dans ses locaux et dans l'environnement de ce bâtiment.

La première fontaine en porcelaine construite à Selb par Hans Achtziger et Erich Höfer dans les années 70 se trouve devant le siège social de la Caisse d'Épargne de la Haute-Franconie.

À côté de l'établissement, dans un petit parc public, des sculptures en granit bleu du massif de la Kösseine, mont dans le Fichtelgebirge, peuvent être admirées. Ces sculptures sont le résultat d'un symposium sur la sculpture sur pierre organisé par l'association des Arts de Haute-Franconie.

À l'intérieur de la banque, un arc-en-ciel symbolise le pont entre l'existence de l'homme et la froideur du monde financier.

Près de la deuxième entrée sur l'arrière du bâtiment se trouve la fontaine „la bénédiction du ciel". Cette œuvre en bronze des artistes Bärbel et Horst Kiesling symbolise une pluie d'argent.



21

## Ancien magasin de meubles Küspert

Construit en 1890 pour abriter les bureaux d'une entreprise de TP, ce bâtiment Art Nouveau fut réaménagé en habitation et commerce par le tapissier et fabricant de meubles remboursés, Hans Küspert, en 1911.

L'immeuble abritait aussi un atelier de fabrication et une belle salle d'exposition.



**22**

## L'ancienne école primaire (Ecole du Jardin)

L'ancien bâtiment de l'école primaire – devenue maintenant la bibliothèque municipale - fut ouvert vers 1900. Dans ce quartier, dans la rue Friedrich-Ebert, se trouvait un verger pédagogique créé en 1806 par le diacre Friedrich-Wilhelm Hagen (1767-1857) pour enseigner aux enfants et aux adultes comment cultiver les fruits et comment greffer les arbres fruitiers. Ce jardin fut le premier dans le royaume de Prusse et valut au diacre Hagen une grande reconnaissance (Selb appartenait au margrave de Bayreuth et ne devint ville bavaroise qu'en 1810, après l'occupation française).

Le printemps suivant, lors de la floraison des arbres, le 10 mai 1807, le jardin fut inauguré de façon festive. Plus de 1000 personnes, dont 200 élèves, défilèrent en musique dans les rues.

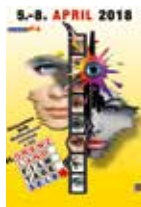
Depuis cette date, cette fête fut célébrée chaque année jusqu'à aujourd'hui, où chaque 2ème week-end de juillet a lieu la « Wiesenfest » (fête foraine et traditionnelle de Selb). L'un des grands moments de cette fête est le défilé traditionnel des élèves vers le champ de foire, le Goldberg (montagne d'or). Cette fête attire tous les ans des milliers de visiteurs, et beaucoup de Selbois ne connaissent que deux saisons : avant la "Wiesenfest" et après la "Wiesenfest".

**23**

## Une Vieille Fontaine

La fontaine de la rue de la poste, Poststrasse, alimentait autrefois en eau potable les fermes environnantes. La fontaine en pierre actuelle remonte aux environs de 1930.

Non loin de la fontaine se trouve le cinéma de Selb, qui est depuis 2019/2020 un des rares cinémas municipaux en Bavière. Depuis 1981, le festival du cinéma du pays frontalier s'y déroule traditionnellement pendant la semaine qui suit la fête de Pâques avec un accent sur les films de l'Europe de l'Est. Le deuxième lieu où se déroule ce festival se trouve de l'autre côté de la frontière, dans la ville tchèque d'Asch.



## 24 L'Arbre de Noël et la Porcelaine

Sur la place du marché, Marktplatz, se dresse pendant le temps de l'Avent, le plus grand arbre de Noël d'Allemagne décoré de porcelaine : il est orné d'objets tels que tasses, crémiers, et autres pièces en porcelaine et constitue depuis plusieurs années, un élément permanent du petit marché de Noël de Selb avec une ambiance toute particulière.



## 25 Peinture murale sur porcelaine de l'incendie de la ville de Selb

Dans l'entrée de la Pharmacie Ancienne en face de la mairie, se trouve une peinture murale sur porcelaine créée par Eva Grabmüller, sur le thème de l'incendie qui ravagea la ville de Selb, l'un des événements les plus marquants de l'histoire de la ville. Le 18 mars 1856, en raison de l'inattention d'une servante du pharmacien Georg Netzsch, les bâtiments voisins, qui étaient en bois, prirent feu. Elle avait déversé des cendres incandescentes sur le tas de fumier situé derrière la maison.

En peu de temps, environ 270 des 300 maisons du centre-ville furent détruites par les flammes. Plus de 3000 habitants se retrouvèrent sans toit.

Seules quelques rares maisons échappèrent à cette catastrophe : parmi elles, l'église du cimetière „La Sainte Trinité et la „Pechhütte“ (« cabane de poix ») qui fut mentionnée pour la première fois dans un document en 1583.

Les deux bâtiments étaient situés à l'extérieur de la ville.

L'année suivante, le 10.8.1857, Lorenz Hutschenreuther (1817-1886) obtint la concession pour construire à Selb une manufacture de porcelaine et y établit ainsi la tradition de la fabrication de porcelaine.



Son projet fut avantagé par la perspective d'emplois nouveaux : avant l'incendie, la plus grande partie de la population de Selb gagnait sa vie grâce à l'agriculture et au tissage à domicile, mais suite à l'incendie, de nombreux habitants avaient perdu leurs moyens de subsistance.

Les premiers ouvriers qualifiés pour la production de porcelaine furent recrutés à l'extérieur de la ville.





La mairie de Selb, construite en 1860/1861 et agrandie par la suite se trouve aujourd'hui à l'endroit où le margrave Georg Friedrich de Bayreuth avait fait construire un château de chasse.

Aujourd'hui elle est reliée par une entrée en verre avec l'ancien tribunal local (voir §27 carillon en porcelaine). En 2018, on put terminer une importante rénovation de la façade et du toit.

Que serait la ville de la porcelaine sans objets en porcelaine à l'intérieur et autour de la mairie ?

L'inscription multicolore « Rathaus » en carreaux de porcelaine au-dessus de l'entrée principale fut conçue par Marcello Morandini, créateur et architecte italien (voir § M, stèle devant le Porzellanikon). Le sol du bureau de l'état civil est complètement recouvert de petites plaques en porcelaine.

Dans le hall, la plaque, où sont énumérés tous les citoyens honoraires et les dignitaires de la ville, ainsi que les deux tableaux de Helmut Drexel dans des tons dorés sont également en porcelaine.

Même la grande salle de la mairie au premier étage est décorée avec de la porcelaine : un lustre, diverses appliques et un relief, intitulé « Mère et enfant ».

Ces objets furent offerts par la manufacture de porcelaine KPM de Berlin (Königliche Porzellanmanufaktur) dont la production fut délocalisée entre 1943 et 1954 vers l'usine de Lorenz Hutschenreuther, section Paul Müller (terrain dans la rue Hermannstraße, les bâtiments n'existent plus).

Trude Petri (1906-1998) créa les appliques en 1946, avant de quitter Selb pour se rendre, trois ans plus tard, aux Etats-Unis.





Sol en porcelaine dans le bureau de l'état civil



Salle du conseil municipal



Lustre en porcelaine dans la salle du conseil municipal



Un détail de la salle du conseil municipal

Sur la façade de l'ancien tribunal local, qui appartient aujourd'hui à la mairie, se trouve un carillon en porcelaine de Meißen avec 22 cloches émaillées en blanc.



C'est depuis 1737 que l'on connaît ces instruments de musique en Allemagne. Le carillon de Selb fut modelé en 1994 à l'école professionnelle de la porcelaine (aujourd'hui école professionnelle du design industriel). Il fait retentir quatre fois par jour à 11, 13, 15 et 17 heures, ses mélodies choisies selon la saison.

Il est très difficile d'obtenir un son harmonieux avec un carillon en porcelaine.

La durée d'oscillation d'une cloche en porcelaine, qui est liée à la hauteur du son recherchée, n'est déterminée que lors de la cuisson. Les différentes cloches sont ensuite harmonisées grâce à un ponçage soigné du bord de la cloche.

Entre les deux parties du carillon, sur la balustrade du balcon de ce bâtiment néo-gothique de 1860, se trouve le blason de la ville de Selb, lui aussi en porcelaine.

Le tribunal local de Selb fut fermé le 1er juillet 1973 et la juridiction de la ville, à l'exception de la communauté de Neuhausen, fut d'abord confiée au tribunal local de Hof, puis à celui de Wunsiedel.

## Le Penseur

Sur le pont derrière la mairie, entre la rue Ludwigstrasse et la rue Talstrasse, se dresse « le Penseur », plongé dans ses réflexions sur le temps qui passe. Cette sculpture en marbre de Wunsiedel fut réalisée en 1994 par le sculpteur et peintre Wolfgang Stefan, lui-même habitant de Selb.

Derrière « le Penseur », on peut voir le parapet en granit d'Epprechtstein aux ornements en forme de courbes dans le style Art-Nouveau qui reflètent la vivacité de l'eau du ruisseau, que les Selbois nomment "ruisseau de Selb".



## Badershof



Dans le passage entre la rue Burgstrasse, en contrebas de l'ancienne „Burgapotheke / Pharmacie du château“ et Badershof, il y a un mur avec les armoiries des districts bavarois et les 12 signes du zodiaque, peints (latin : pinxit) par Otto Koch, ancien directeur d'une usine de porcelaine.

Le Badershof est le vestige du „Sedelhof“, la résidence des Forster, une famille noble de Selb, vivant au 14ème siècle. Sedel (de sedeln = s'installer) désigne un immeuble résidentiel noble, qui avait probablement aussi une vocation agricole.

À l'initiative de Felix Zandman, rescapé de la Shoah et fondateur de Vishay Intertechnology Inc., dont le siège européen est à Selb, l'histoire des citoyens juifs de Selb fut revue dans les années 2000. Dans ce contexte, des « pierres d'achoppement » furent posées dans la ville, pour commémorer les résidents juifs victimes du national-socialisme. Les pierres d'achoppement sont des pavés en laiton posés au sol, qui remontent à un projet de l'artiste Gunter Demnig. Sur le trottoir du Badershof, il y a deux pierres d'achoppement portant les noms de Willi et Rosa Rosenthal, les anciens gérants du grand magasin Thorn (aujourd'hui Küspert).

En 1896, on pouvait trouver ici une conduite d'eau publique qui fut condamnée quelques années plus tard.

En 1921, une fontaine décorative d'inspiration artistique y fut dressée. La partie inférieure date encore du 19ème siècle. La sculpture actuelle surmontant la fontaine est la troisième en son genre et y fut placée il y a une dizaine d'années.





## La maison des assistantes maternelles

La façade du bâtiment composée de rayures de différentes couleurs est une création, pour le concours EUROPAN 9, de l'équipe d'architectes espagnols qui a également conçu l'ensemble JAM & FAM (voir § 13). En 2013, elle reçut un prix d'architecture, « la Première Maison » (Bauwelt-Preis).

Chaque rayure a une fonction différente : apprendre et jouer, technique, bureau et administration. On retrouve les coloris des rayures à l'intérieur de chacune d'elles. Cette maison dont le nom officiel est FIZ (« Famille au centre ») est le centre des assistantes maternelles du district de Wunsiedel et abrite la garderie de jour nommée "les Mini-Héros".



## L'église catholique „Herz Jesu“ / Sacré Cœur

Première mention de la paroisse à Selb : 1326. En raison de la Réforme en 1528, la réouverture d'un centre pastoral n'eut lieu qu'en 1868. La salle de prière se trouvait alors dans la rue Ludwigstrasse (voir § 11). C'est de 1887 à 1888 que l'église catholique paroissiale fut construite à l'emplacement actuel dans le style néo-roman selon les plans du vicaire Georg Dengler.

En 1958-1959, l'église fut reconstruite et agrandie sous la direction de Heinz Meckler, ne gardant que quelques sous-bassements d'origine et le clocher rehaussé en 1958.

Trois pièces de l'agencement d'origine furent conservées, notamment la Vierge de style gothique flamboyant datant de



1550, appelée "la Vierge aux Raisins" que l'on peut voir dans le chœur.

La somptueuse mosaïque, "la Jérusalem Céleste", située derrière l'autel, fut réalisée par l'artiste viennoise Isolde Maria Johan (spécialisée dans le travail du verre et de la mosaïque)



## La colonne de Marie



Derrière l'église à droite, on peut admirer la colonne de Marie, réalisée en porcelaine par l'artiste Barbara Flügel (voir §4 et §9) et qui fut inaugurée le 12.09.2004.



## La Tour A

C'est le siège social de la société André (publicité dans les supermarchés).

Ce complexe de bureaux, d'une hauteur de 21,50 m sur 17 niveaux, fut réalisé dans le style d'Antoni Gaudi en 2004. La façade actuelle est la troisième version dans ce genre.

A proximité de la tour, se trouve l'ancien hangar à locomotives en pierres qui faisait partie de la vieille gare de Selb en activité jusqu'en 1914.

La gare terminus était la fin de ligne de la section Selb-Plößberg, qui fut ouverte en 1894 à l'instigation de la ville et de l'entrepreneur Lorenz Hutschenreuther.





## **Le parc de Grafen- mühlweiher / de l'étang du moulin de Graf**

A l'origine, c'était un réservoir d'eau pour le moulin de Graf (voir § G. Graf, nom du propriétaire du moulin de l'époque). Cet étang est nommé l'étang aux cygnes par les Selbois. Ce terrain devrait être réaménagé lors des „semaines de l'amitié bavaroise et tchèque“ en 2023.





## Place de Beaucouzé

Cette place fut inaugurée en 2011 lors du 10ème anniversaire du jumelage entre Selb et Beaucouzé, commune française dans le département du Maine et Loire comptant environ 5 000 habitants. Au centre se dresse une sculpture réalisée par Wolfgang Stefan (voir § 2, § 8, §14, § 28).



## Mosquée Sultan Ahmet (DITIB) à Selb

La majorité des musulmans vivant à Selb a des origines turques. Beaucoup d'entre eux habitent ici depuis déjà 3 générations. La plupart de leurs parents et grands-parents sont venus à Selb comme travailleurs immigrés pour l'industrie de la porcelaine.

En 1995, l'association culturelle turco-islamique (DITIB) a acheté le moulin Graf (construit en 1612 et aménagé en 1882). Les membres

de l'association ont eux-mêmes transformé le bâtiment en mosquée et ont rénové les salles de manière exemplaire.

Au sous-sol, on voit encore des encadrements de porte dans leur état d'origine.

Dans la mosquée, se trouvent une salle de prière pour les hommes, une salle de prière pour les femmes, un salon de thé avec une voûte historique, ainsi que l'appartement de l'imam.





## VHS (Volkshochschule) / Université populaire

Construite en 1928 en tant que collège (à l'époque, l'équivalent du lycée), cette école devint un établissement d'enseignement secondaire, c'est-à-dire un lycée jusqu'à ce que celui-ci fut transféré dans la rue Hohenbergstraße en 1969 (où il existe toujours sous le nom de Lycée Walter Gropius).

Jusqu'en 1980, date de la construction d'un nouveau complexe scolaire, ce bâtiment abrita le collège. Depuis l'université populaire y est installée.



## Le parc de sculptures

Dans le cadre d'un projet germano-tchèque, l'association des Arts de Haute-Franconie a organisé un symposium sur le thème Culture-Ville-Développement durable – KulturaMsto-Trvãni. Sous la régie d'Helmut Hahn (né en 1958), maître de conférences à l'Académie des Beaux-Arts de Nuremberg, de jeunes artistes créèrent en 2014 diverses œuvres en métal qui furent ensuite exposées de façon permanente dans un espace vert.







## Gare centrale

A cause de la construction de la ligne de chemin de fer de Selb à Hohenbrunn, il fallut transférer la gare-centrale de Selb en 1914 de son emplacement sur le 'Grafenmühlweg' (voir § D) à sa place actuelle. Le bâtiment d'accueil représentatif, conçu par le Prof. Fritz Klee (1876–1976) qui fut directeur de l'école professionnelle de porcelaine de 1907 à 1939, est, à quelques détails près, conservé dans son état original. C'est une propriété privée.



## Dépôt-hangar à locomotives

Du fait de son importance pour le transport ferroviaire de marchandises, la gare de Selb fut équipée en 1914 d'un dépôt de locomotives. Ce dépôt était constitué des installations suivantes : une rotonde de 3 places avec pont tournant de 7,5 mètres (élargi à 16 m en 1931), un atelier, un bureau avec installations sanitaires et espace social, ainsi qu'un logement pour le personnel roulant. La rotonde obtint une 4ème place en 1918/1919.

La ligne Selb-Hohenbrunn fut fermée officiellement en 1993/1994. Le personnel du dépôt fut débauché dès 1986.

Le dépôt-hangar abrite désormais l'association des Amis du Chemin de Fer qui acheta le terrain en 2003 et y fait toujours de nombreuses rénovations depuis 2005.

Un projet de musée du chemin de fer est en cours de réalisation.





## Piscine couverte

La piscine municipale, construite en 1972 était initialement chauffée par la chaleur résiduelle d'une usine Rosenthal. Il y a un plongeur recouvert de carreaux en céramique, conçus par Victor Vasarely (1908-1997), peintre et graphiste français, né en Hongrie. Celui-ci travailla pour Rosenthal à partir de 1964.



## Musée National de la Porcelaine (Porzellanikon)

Le Porzellanikon (Musée national de la Porcelaine) est le plus grand musée européen, spécialisé dans la porcelaine. Il se trouve sur deux sites: Selb et Hohenberg sur Eger.

A Selb, le musée est situé dans le faubourg de Selb-Plößberg dans une ancienne usine de Rosenthal, fermée en 1969. On y montre la production de l'Or Blanc à différents postes de travail, la diversité des applications de la céramique de haute technologie, ainsi que l'histoire de la société Rosenthal.

Une attraction devant le Porzellanikon: l'œuvre d'art « Hommage à Philip Rosenthal » de Marcello Morandini inaugurée en 2010 lors du 70ème anniversaire de l'artiste italien.





## Casino de Rosenthal

Dans la villa style Art Nouveau de 1912 avec une extension moderne, il y a un restaurant avec une cuisine haut de gamme et un hôtel avec 20 chambres conçues par différents artistes.

Le restaurant dans le style des années 60 respire toujours l'esprit de Philip Rosenthal dans de nombreux endroits, par ex. le mur de verre illuminé qu'il a conçu, fait de fonds de bouteilles de bière.

Cela forme un contraste passionnant avec l'ancienne salle franconienne et son poêle en porcelaine, qui se trouvait autrefois dans le château d'Erkersreuth (voir § R).



## Hochvolthaus

Le bâtiment cubique dans la Wilhelmstrasse, construit en 1928 par l'ancien RIG (Rosenthal Isolatoren GmbH), abrite un monument industriel : le premier laboratoire européen à haute tension, dans lequel, entre autres, des éclairs pouvant atteindre 2,1 millions de volts peuvent être générés.

Le laboratoire est toujours en activité et appartient aujourd'hui à la société Lapp Insulators.

On y teste des isolateurs en céramique pour les lignes à haute tension et les transformateurs.





## Façades d'artistes Rosenthal

Le complexe Rosenthal dans la rue Wittelsbacher Straße montre trois exemples exceptionnels de l'architecture moderne.



### **Maison des miroirs de Marcello Morandini**

Le créateur et architecte italien Marcello Morandini, né en 1940 à Mantua, (voir aussi l'œuvre d'art "Homage à Philip Rosenthal" devant le Porzellanikon § M) commença sa coopération avec Rosenthal en 1979. En 1987 il conçut la façade du nouveau bâtiment de l'administration centrale. La façade de la maison de l'arc-en-ciel d'à côté se reflète dans les miroirs de la nouvelle façade.

### **Maison de l'arc-en-ciel de Otto Piene**

Otto Piene (1928-2014) créa en 1973 la façade impressionnante de l'arc-en-ciel qui ornent les anciens bâtiments de l'administration centrale. Avec sa largeur de 195 mètres et sa hauteur de 18 mètres, c'était à l'époque la plus grande peinture sur une façade en République Fédérale d'Allemagne. Son inauguration eut lieu lors d'une grande fête en novembre 1973. Pour Otto Piene, l'arc-en-ciel était un thème de base de son art et se retrouve sous différentes formes dans ses œuvres.

### **Maison de Hundertwasser**

L'artiste autrichien Friedensreich Hundertwasser (son vrai nom : Friedrich Stowasser, 1928-2000) se consacra non seulement à la peinture et à l'art graphique, mais aussi à l'architecture.

Il travailla pour Rosenthal à partir de 1981. En 1983, il transposa son idée de vivre en harmonie avec la nature dans le bâtiment situé à droite de la „maison arc-en-ciel“, dans la maison du gardien et sur le parking d'en face. Depuis lors, la façade du bâtiment de l'usine est partiellement recouverte de carreaux et de verdure ; des arbres poussent sur le toit et sortent des fenêtres.

Une partie du magasin d'usine de Rosenthal se trouve à l'intérieur.





## Rosenthal am Rothbühl

L'usine de porcelaine avec sa zone d'entrée remarquable, est l'une des œuvres tardives les plus importantes de Walter Gropius. L'inauguration eut lieu le 5 octobre 1967.

Il est l'un des rares exemples de l'architecture Bauhaus en Bavière et se trouve classé mo-

nument historique. Le bâtiment simple et fonctionnel abrite une serre octogonale d'environ 55 m<sup>2</sup>, entièrement rénovée en 2017. En tant que « pot de fleurs géant », il devait offrir aux employés une vue relaxante sur la verdure.

Dans le passé, on y admirait même trois flamants roses, aujourd'hui la serre abrite des tortues.

### Feierabendhaus

Dans cet édifice de deux étages, qui est toujours utilisé pour diverses manifestations, il y avait une bibliothèque, des salles pour les activités sportives (mur d'escalade, tennis de table, tables de billard) et une scène dans la grande cantine qui servait aussi de salle des fêtes

Aujourd'hui, Rosenthal am Rothbühl est l'un des deux sites de production de l'entreprise. (Le second est situé à Speichersdorf, près de Bayreuth).





## Château d'Erkersreuth

C'est ici que se trouve l'origine de l'entreprise Rosenthal. La famille de Lindenfels construisit le bâtiment où Philipp Rosenthal père, âgé de 25 ans en 1879, commença à décorer la porcelaine.

En 1953, la propriété fut achetée et rénovée par la société Rosenthal. Il combine le style « purement ancien » avec le style « purement moderne »

Ce qui ne pouvait pas être conservé fut remplacé par du moderne.

Des artistes comme Victor Vasarely ou HAP Grieshaber, qui travaillèrent pour Rosenthal et créèrent des séries d'objets limitées, prirent en charge le réaménagement. Le château d'Erkersreuth fut la demeure de Philip Rosenthal jusqu'à sa mort.





## Selb AUJOURD'HUI

La ville de Selb est une ville de Franconie d'environ 16 000 habitants, ayant une variété de choses remarquables dont on ne soupçonnerait pas l'existence dans un endroit de telle taille : beaucoup d'espaces verts dans la ville, malgré une densité industrielle relativement élevée, de nombreux objets d'art d'artistes connus intégrés dans le paysage urbain, nombre d'institutions culturelles telles que le théâtre Rosenthal, des complexes sportifs et bien plus encore.

Des entreprises de renommée mondiale y développent des marques connues sur le plan international et y fabriquent des produits de haute qualité. Bien sûr, hormis la porcelaine, Selb a bien plus à offrir.

La ville est nichée dans le magnifique paysage pittoresque des montagnes du Fichtelgebirge et les amoureux de la nature s'y détendent lors d'une promenade sur les nombreux sentiers forestiers et de randonnée ou lors d'une excursion à vélo dans les vallées romantiques de Wellertal et Egertal. La structure économique de la ville tournée vers l'avenir et toutes les possibilités de loisirs font de Selb une ville sympathique où il fait bon vivre.





**Nature pure**  
excursions sur l'eau, dans  
la forêt et sur les rochers



**Piscine couverte**  
plongeur carrelé avec élé-  
ments de Victor Vasarely



**Piste cyclable**  
Brückenradweg de  
Asch à Fichtelberg



**VTT**  
Flowtrail à Goldberg



**Au bord de la Eger**  
Vallée romantique de  
Wellertal



**Langer Teich**  
Un des plus beaux lacs  
de plaisance de la région



**Wavegarden**  
un paradis pour  
les skateurs



**Pumptrack**  
faire du vélo -  
jusqu'à épuisement

## Loisirs à Selb

Il y a beaucoup de choses – modernes ou non conventionnelles - à découvrir à Selb - en particulier l'art et la culture. Vous serez enthousiasmés par des paysages charmants, mais aussi par la physionomie de la ville caractérisée par l'omniprésence de la porcelaine. Vous avez la garantie de faire de bonnes affaires dans les magasins d'usine spécialisés dans le domaine de la porcelaine et du verre. Mais vous avez aussi de nombreuses possibilités de faire du sport, que ce soit une randonnée le long du chemin Längenauer Bankerlweg, de la marche nordique dans la forêt de Hammerwald, du vélo sur la piste cyclable du Brückenradweg ou de la natation dans le lac « Langer Teich ». Ici, il y en a pour tous les goûts.



**Arena Netsch**  
fascination du  
hockey sur glace



**Musée-carrière à ciel ouvert**  
ancienne carrière de granit

## QUE SE PASSE-T-IL D'AUTRE À SELB ?

Bien sûr, il y a aussi de nombreuses festivités et manifestations culturelles à Selb, comme en témoigne un calendrier d'événements bien rempli tout au long de l'année. L'une des fêtes les plus anciennes et les plus traditionnelles est la fête foraine et traditionnelle « Wiesenfest » sur l'idyllique Goldberg, qui eut lieu pour la première fois en 1830. Le plus grand marché aux puces d'Europe sur le thème de la porcelaine et le plus grand festival médiéval d'Europe se tiennent également ici, à Selb. Voici d'autres dates importantes du calendrier des événements :



**Foire régionale, marché du printemps**  
mars ou avril



**Nuit selboise de l'art**  
mars ou avril



**Fête du charbon de bois**  
une semaine après la Pentecôte



**Fête foraine et traditionnelle**  
2<sup>ème</sup> week-end juillet



**Les journées du film frontalier**  
weekend après Pâques



**Fête de la ville Bürgerfest**  
Fin mai



**Fête des porcelaniers (marché aux puces)**  
1<sup>er</sup> week-end août



**Matinée du jazz**  
début septembre



**Festival médiéval**  
début septembre



**Marché de Noël**  
week-ends de l'Avent



### A noter:

Les semaines de l'amitié entre la Bavière et la République Tchèque 2023

Autres manifestations

[www.selb/veranstaltungen.de](http://www.selb/veranstaltungen.de)

## Faire du shopping à Selb



### Notre conseil:

Visitez notre marché hebdomadaire, qui a lieu tous les samedis de 7 h à 13 h dans la rue Grafenmühlweg et propose une large gamme de produits régionaux et frais.

En plus des nombreuses curiosités culturelles, des activités attrayantes pour les loisirs et d'un calendrier d'événements bien rempli, venez découvrir une autre facette de la ville de Selb. Avec plusieurs sites de magasins d'usine, vous avez la garantie de faire l'une ou l'autre bonne affaire, en particulier dans le domaine de la porcelaine et de l'art de la table.

Mais ce ne sont pas seulement nos centres commerciaux qui vous proposent des offres fantastiques, le charmant petit centre-ville compte également de nombreuses boutiques qui vous permettront de faire un shopping exceptionnel ici, à Selb.

## MERCI POUR VOTRE VISITE ET AU REVOIR

Nous espérons que vous avez apprécié la visite de notre ville et que vous avez pu acquérir un aperçu intéressant du développement historique urbain.

Nous vous souhaitons un agréable séjour et un bon moment ici, à Selb.

Un grand merci aux membres du groupe de travail « Roter Faden », qui ont activement et sans cesse soutenu l'administration de la ville pour rééditer la brochure « Découvrez Selb par vous-mêmes »



### Mentions obligatoires:

Réédition 2019

Editeur:

Stadt Selb

Ludwigstraße 6

95100 Selb

09287 883 178

info@selb.de

Responsable du contenu:

Oberbürgermeister Ulrich Pötzsch

Mise en page:

Jochen Kuhn

Textes:

Dr. Gabriele Kaiser, Stadt Selbs,

Dieter Arzberger

Photos:

Dieter Arzberger, Florian Miedl

Feig Fotodesign, Jochen Kuhn,

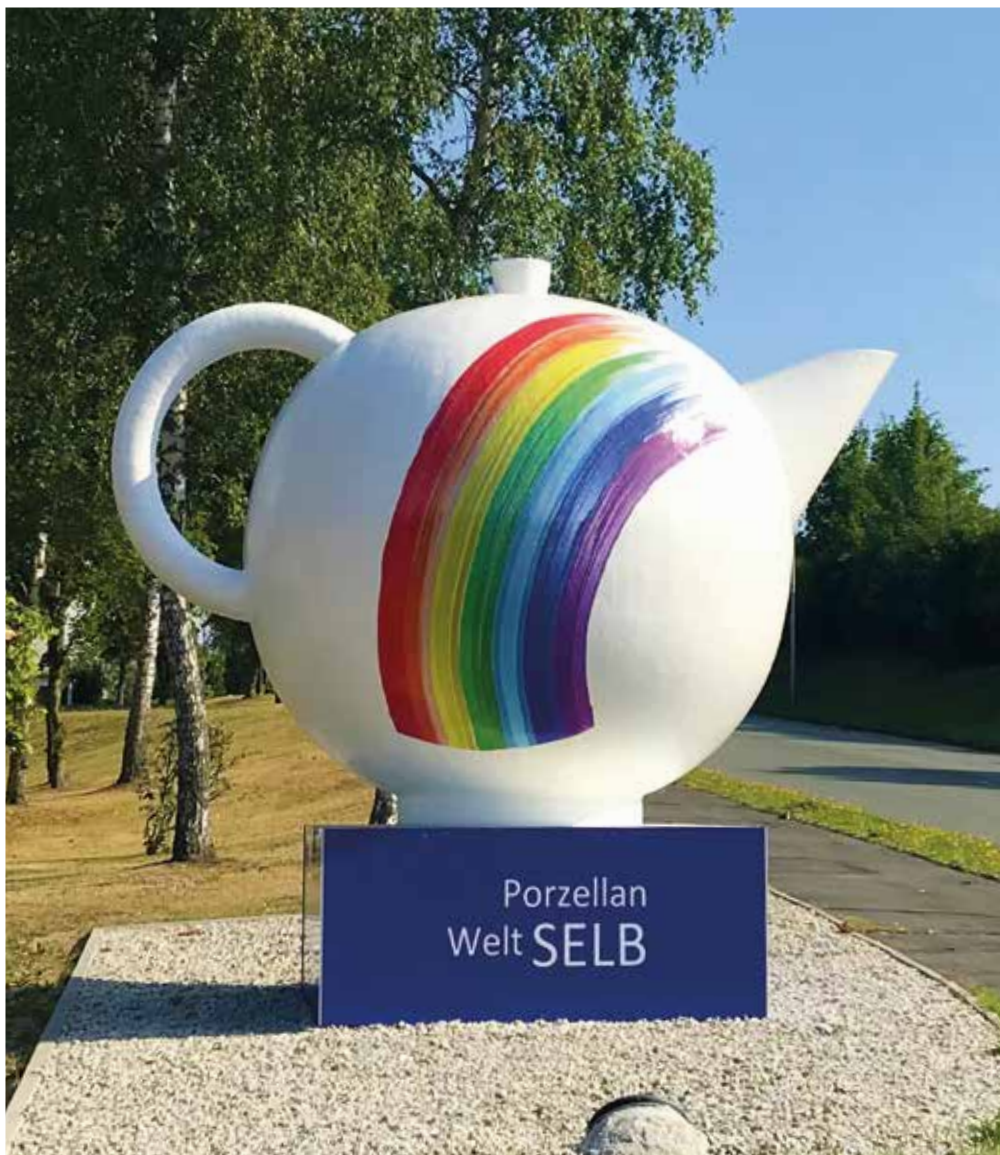
Gerhard Bock, Stadt Selb,

Elke Schertel, Fa. Rosenthal,

pixabay

Impression:

Medienhaus Goller



Subventionné par le Ministère de la Bavière pour l'Agriculture et par le Fonds Européen d'Agriculture pour le Développement des Espaces Ruraux



**Tourist-Info Selb**

Ludwigstraße 29  
95100 Selb  
09287 956385  
info@selb.de  
www.selb.de